

69

Foldery macierzyste użytkowników

ZAGADNIENIA

- Do czego służą foldery macierzyste użytkowników?
- Jak skonfigurować folder macierzysty dla użytkownika?

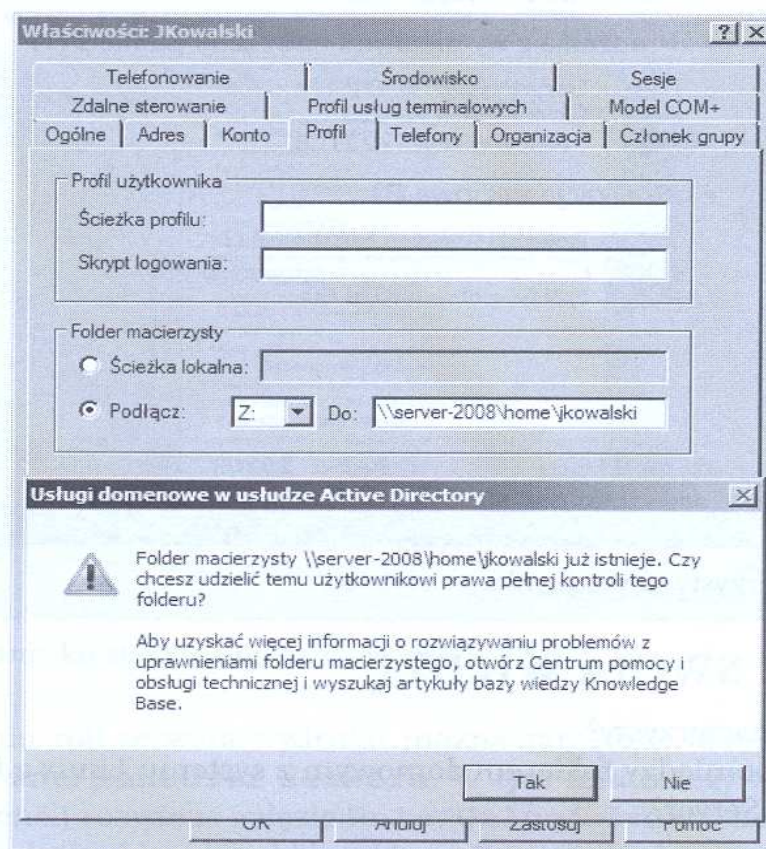
Domena umożliwia przypisywanie folderów macierzystych użytkownikom. Dzięki temu użytkownicy będą mogli korzystać z własnych dokumentów przechowywanych na serwerze z dowolnego komputera przyłączonego do domeny. Po zalogowaniu zostanie on mapowany jako dysk sieciowy.

PRZYKŁAD 69.1

Konfigurowanie folderu macierzystego użytkownika

Aby przydzielić użytkownikowi folder macierzysty, należy:

1. Na dysku serwera utworzyć folder, np. **home**, z przeznaczeniem na foldery macierzyste użytkowników i udostępnić go w sieci dla grupy **Wszyscy**.



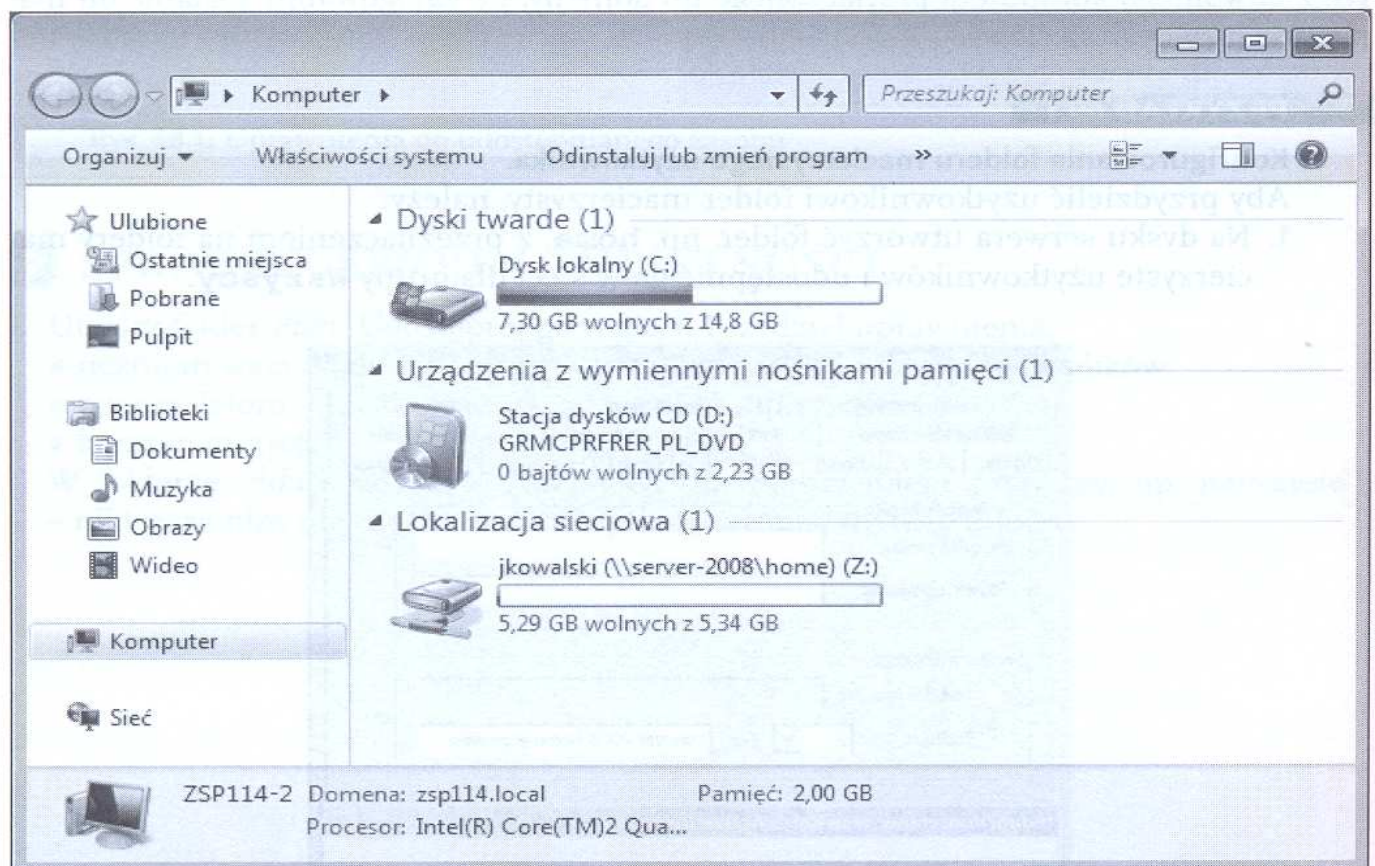
Rys. 69.1. Konfigurowanie folderu macierzystego użytkownika

2. W folderze utworzyć podfoldery o takich samych nazwach jak użytkownicy, np. *jkowalski*.
3. W przystawce konsoli **Active Directory Users and Computers** kliknąć prawym przyciskiem myszy użytkownika, np. *kowalski*, i wybrać **Właściwości**.
4. W zakładce **Profile** w polu **Podłącz** wybrać literę dysku, która posłuży do reprezentowania folderu, a w polu **Do** wpisać ścieżkę do zasobu, np. `\\SERVER-2008\home\%UserName%` (rys. 69.1).

Uwaga

Dla zapewnienia bezpieczeństwa plików użytkowników w katalogu domowym należy za pomocą uprawnień systemu plików (NTFS) ograniczyć dostęp użytkowników tylko do własnego podfolderu. W ten sposób można zabezpieczyć folder domowy przed dostępem innych nieupoważnionych użytkowników.

Po zalogowaniu się do domeny z dowolnego komputera użytkownik *jkowalski* będzie miał do dyspozycji dysk Z, który reprezentuje jego katalog macierzysty (rys. 69.2).



Rys. 69.2. Folder macierzysty użytkownika

SPRAWDŹ SWOJĄ WIEDZĘ

1. Co to jest folder macierzysty?
2. Jaka jest różnica pomiędzy folderem domowym z systemu Linux a folderem macierzystym w Windows Server?